

第4回 信州の社長・トップに聞く 報告書

(2001年3月16日～4月16日調査)

調査の設計	1
概要	3
単純集計	5
調査票	10



社団法人長野県世論調査協会

Tel 026-233-3616 Fax 026-233-3610

<http://www.nagano-yoron.or.jp>

調査の設計

調査の目的

今年になり、世界経済の先行きが不透明感を強める中で、国内でも日銀の3月の企業短期経済観測調査は、企業の景況感悪化を鮮明にしている。

そして、アメリカ原潜による「えひめ丸」の衝突沈没事故をめぐる森内閣の危機管理問題やKSD事件、さらには相次ぐ森首相の失言などで国内政局は混乱し、森首相が辞任し4月26日に新しく小泉内閣が発足した。

県内では昨年10月の県知事選挙で、田中県政が誕生し、田中知事の公共事業見直しや「脱ダム宣言」といった政治理念や政治手法が、幅広い県民の関心を集め、長野県世論調査協会が行ったモニター調査（今年2月）でも高い支持率を得ている。一方、県議会では田中知事の政治手法や治水の在り方をめぐって再三紛糾しながらも活発な論戦が繰り広げられ、予算案が修正された。

今回の第4回「信州の社長・トップに聞く」調査では、各界のリーダーの力量がますます問われる状況下で、信州の社長・トップが現在の景気や新しく登場した田中県政、さらにはインターネットなどについてどう受け止めているのかを探る。

なお、長野県世論調査協会が日ごろ行っている各種の世論調査では、職業層の「役員・管理職」は、全体に占める割合は少ないものの、その内容は示唆に富み、その時々々の世論の動向を知るための有力な手がかりになっている。「信州の社長・トップに聞く」調査は、職業層をさらに経済界トップに限定し、1997年1月に第1回を実施し、これまでにほぼ1年に1回調査を行い、県下のオピニオン・リーダーとしての価値観を探っている。

調査の設計

調査対象

県内の各業界で中核的に活動している企業の社長

調査方法

郵送

調査期間

2001年3月16日 4月16日

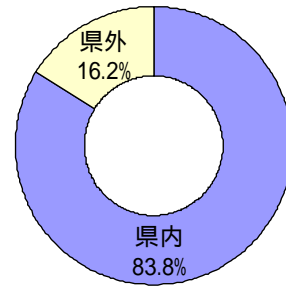
回収結果

サンプル数 834 有効回答数 365（回収率 43.8%）

サンプルの内訳

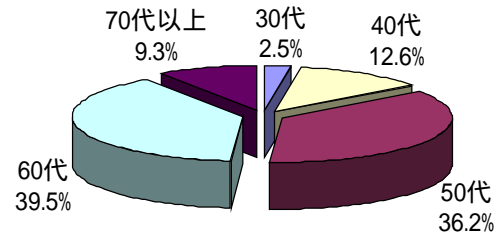
【 出身地 】

県内	306	83.8%
県外	59	16.2%



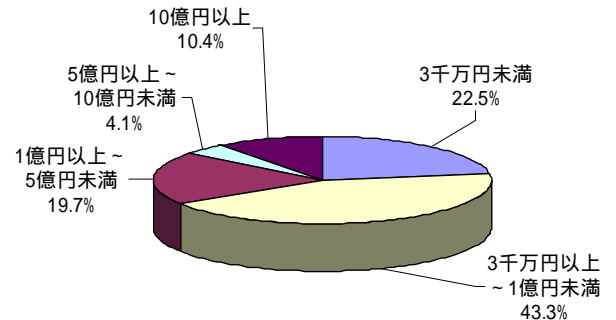
【 年代 】

20代	0	0.0%
30代	9	2.5%
40代	46	12.6%
50代	132	36.2%
60代	144	39.5%
70代以上	34	9.3%



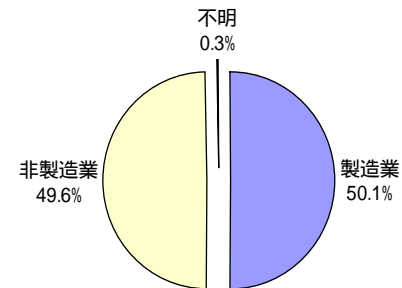
【 資本金 】

3千万円未満	82	22.5%
3千万円以上～1億円未満	158	43.3%
1億円以上～5億円未満	72	19.7%
5億円以上～10億円未満	15	4.1%
10億円以上	38	10.4%



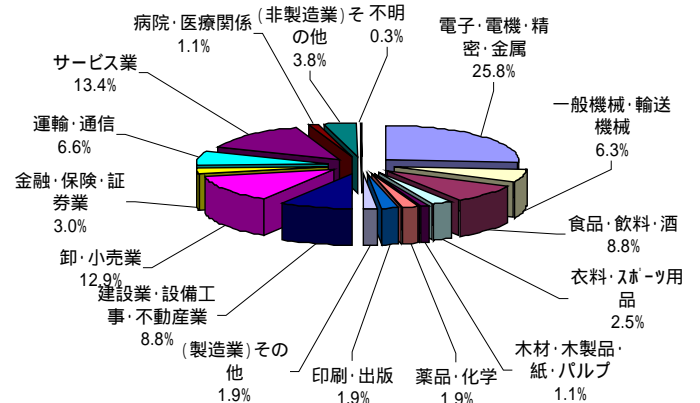
【 製造業か非製造業か 】

製造業	183	50.1%
非製造業	181	49.6%
不明	1	0.3%



【 業種 】

電子・電機・精密・金属	94	25.8%
一般機械・輸送機械	23	6.3%
食品・飲料・酒	32	8.8%
衣料・スポーツ用品	9	2.5%
木材・木製品・紙・パルプ	4	1.1%
薬品・化学	7	1.9%
印刷・出版	7	1.9%
(製造業)その他	7	1.9%
建設業・設備工事・不動産業	32	8.8%
卸・小売業	47	12.9%
金融・保険・証券業	11	3.0%
運輸・通信	24	6.6%
サービス業	49	13.4%
病院・医療関係	4	1.1%
(非製造業)その他	14	3.8%
不明	1	0.3%



概要

景気の判断

景気の現況を「不況」とする人が圧倒的に多く、「不況のまま足踏み」の 46.0%と「不況がさらに深刻化」の 41.9%を合わせると 87.9%となった。これは前回調査（2000 年 2～3 月）と比べて、26.3 ポイントも高くなり景気に対して厳しい見方を示している。

経済的課題

「景気」をあげた人が最も多い 53.4%と半数を超え、その他の課題はすべて 1 けた台だけに、現在の経済状況に強い危機感を持っていることをうかがわせる内容となった。

参議院選挙における政党への期待

民主党が 32.6%でトップ、続いて自民党 27.9%、自由党 12.6%となった。一方、「伸びてほしい政党はない」は 21.4%と長野や千葉の県知事選挙で影響を与えた「無党派層」ともいえる人が全体では 3 番目になった。

田中県知事の評価

「支持」が 57.6%、「不支持」が 28.5%となった。当協会が今年 2 月に行った第 12 回モニター調査の「支持」86.8%、「不支持」12.8%と比べて、「支持」は低く、「不支持」は高くなっており、経営トップは一般県民より田中知事に対して厳しい評価になっている。

また、「脱ダム」宣言は半数が「支持」し、「支持しない」は 35%だった。県立高校の通学区見直しは 73%の人が支持した。

「県議会の役割」としては、「県行政への政策的提言」が 46.3%と最も多く、2 番目に「県民と県行政とのパイプ役」の 26.6%、3 番目が「県行政のチェック機能」の 21.4%だった。

県政の優先分野

「行財政改革」が 27.9%、「商業・観光」が 15.6%、「教育」が 11.0%の順になり、その他はすべて 1 けた台だった。前回調査で 5 位だった「商業・観光」(8.4%)が今回 2 位に躍り出たのが注目される。

長野県の方向

23 項目のうち、「よい方向」の回答が多かったのは「道路交通網」「行政の情報公開」「情報技術」の 3 項目、「悪い方向」が多かったのは「中心市街地」「学校教育」「雇用確保」の 3 項目で、「ごみ産業廃棄物」は「よい方向」と「悪い方向」は同率だった。そして、「どちらともいえない」の回答が多かったのは 16 項目と全体の約 70%を占め、しかもそのうち 50%を超えた回答が 10 項目と際立って多くなっている。

日本の方向

各項目のうち、「よい方向」が「悪い方向」と「どちらともいえない」の回答を上回った項目はなく、「悪い方向」の回答が一番多いのは11項目で、「どちらともいえない」が多いのは6項目と、「県の方向」の回答と比べて、「どちらともいえない」が極端に少なくなっている。

「悪い方向」では、「国の財政」97.5%、「物価・景気」89.3%、「若者のモラル」83.6%などが高率になり、特に「若者のモラル」は「よい方向」とした回答がなく、最近の社会の動向を反映したものとなった。

インターネット

パソコンを使っている人が78.1%と前回調査(2000年2~3月)と比べて17.1ポイント増え、「インターネットに期待」の回答も84.3%と多く、インターネットを利用した情報化が着実に普及しているといえそうだ。

インターネットの使用も「社内での連絡」「社外との業務上の連絡」「ニュースや最新情報の収集」がいずれも70%前後の回答になり、さまざまな利用がされている。

雇用の形

「中途採用」が半数近くになり、従来の定期採用といった雇用にとらわれず、企業側の雇用確保への意欲がくみ取られる。この他、「定期採用」40.5%、「パート・アルバイト」29.3%、「契約社員」21.1%などが目立つ。

また、高齢化社会になり、今年4月からの厚生年金の支給年齢を引き上げる制度改正に伴い関心を集めている高齢者の雇用では、「定年延長・再雇用とも実施していない」の回答は23%だったが、「その他」の回答に再雇用などが見られるものがあり、「実施していない」会社はもっと少なくなる。

単純集計

「不況」感、さらに強く

問1 あなたの企業経営の実感では、今の景気はどんな段階だと思いますか		
好況が続いている	5	1.4%
不況から回復し拡大している	4	1.1%
不況の底から回復の兆しがある	22	6.0%
不況のまま足踏みしている	168	46.0%
不況がさらに深刻化している	153	41.9%
なんともいえない・わからない	11	3.0%
不明	2	0.5%

「景気」が半数を超え、ほかは1けた

問2 あなたが現在、最も関心を持っている経済的課題などは何ですか		
景気	195	53.4%
産業空洞化	34	9.3%
国際競争力	34	9.3%
株価	29	7.9%
高齢化・少子化	12	3.3%
雇用・収入	11	3.0%
財政・税金	11	3.0%
物価	9	2.5%
金利	7	1.9%
情報技術	7	1.9%
地価	5	1.4%
その他	10	2.7%
不明	1	0.3%

民主、続いて自民。「伸びてほしい政党はない」は21.4%

問3 今年夏に参議院選挙がありますが、あなたはどの政党に最も伸びてほしいですか		
民主党	119	32.6%
自民党	102	27.9%
自由党	46	12.6%
保守党	4	1.1%
共産党	3	0.8%
公明党	2	0.5%
社民党	2	0.5%
その他の政党	5	1.4%
伸びてほしい政党はない	78	21.4%
不明	4	1.1%

支持が半数を超え、不支持は 28.5%

問4 あなたは田中知事をどう思いますか		
支持する	105	28.8%
どちらかといえば支持する	105	28.8%
どちらかといえば支持しない	46	12.6%
支持しない	58	15.9%
なんともいえない・答えない	50	13.7%
不明	1	0.3%

60代、70代は「支持」が半数以下

問5 あなたは田中知事の施策について、どう評価しますか		
A 「脱ダム」宣言について		
支持する	77	21.1%
どちらかといえば支持する	105	28.8%
どちらかといえば支持しない	58	15.9%
支持しない	69	18.9%
なんともいえない・わからない	55	15.1%
不明	1	0.3%

見直し支持が多数

B 県立高校の12通学区見直し問題について		
支持する	176	48.2%
どちらかといえば支持する	91	24.9%
どちらかといえば支持しない	25	6.8%
支持しない	24	6.6%
なんともいえない・わからない	43	11.8%
不明	6	1.6%

県行政への政策的提言がトップ

C 田中知事に対して、長野県議会には主としてどのような役割を期待しますか		
県行政への政策的提言	169	46.3%
県民と県行政とのパイプ役	97	26.6%
県行政のチェック機能	78	21.4%
その他	10	2.7%
なんともいえない・わからない	6	1.6%
不明	5	1.4%

「行財政改革」「商業・観光」「教育」が上位

問6 あなたは、今後の長野県政が最も優先して取り組んでほしい分野は何ですか			前回調査
行財政改革	102	27.9%	18.9%
商業・観光	57	15.6%	8.4%
教育	40	11.0%	19.2%
環境	36	9.9%	10.9%
工業	31	8.5%	7.0%
福祉・医療	22	6.0%	8.1%
交通	18	4.9%	6.4%
情報・通信	18	4.9%	10.3%
農林業	17	4.7%	5.6%
防災	4	1.1%	0.6%
その他	7	1.9%	0.3%
とくにない・わからない	5	1.4%	1.1%
不明	8	2.2%	3.3%

「よい方向」 - 「道路交通網」「行政の情報公開」「情報技術」

問7 あなたは、現在の長野県がよい方向、悪い方向のどちらに向かっていると思いますか				
	よい方向	悪い方向	どちらとも いえない	不明
高齢者福祉・介護	32.6%	9.0%	55.3%	3.0%
乳幼児の育成環境	18.1%	11.0%	67.1%	3.8%
住環境	35.1%	15.3%	44.7%	4.9%
地域づくり	29.3%	15.6%	49.9%	5.2%
ごみ産業廃棄物	32.6%	32.6%	31.2%	3.6%
公園・緑地	30.4%	9.3%	55.1%	5.2%
青少年の育成	7.7%	43.3%	45.5%	3.6%
学校教育	9.6%	45.8%	40.5%	4.1%
障害者の社会参加	32.6%	4.4%	58.6%	4.4%
道路交通網	49.0%	16.7%	29.6%	4.7%
公共交通機関	22.7%	32.6%	41.1%	3.6%
情報技術	46.0%	6.0%	43.3%	4.7%
行政の情報公開	49.0%	12.6%	34.2%	4.1%
地域格差	13.7%	37.8%	43.6%	4.9%
雇用確保	10.1%	44.9%	41.4%	3.6%
男女平等	34.5%	2.2%	59.5%	3.8%
生涯学習	44.4%	1.6%	49.9%	4.1%
文化・芸術の振興	40.3%	3.3%	52.9%	3.6%
中小企業振興	7.7%	35.6%	53.4%	3.3%
観光立県	17.5%	27.9%	50.4%	4.1%
スポーツ・クリエイションの振興	23.3%	6.3%	66.6%	3.8%
国際交流の推進	24.9%	5.8%	65.8%	3.6%
中心市街地	4.9%	65.2%	26.6%	3.3%

普及が一段と進み、若い世代ほど目立つ

問8 あなたはパソコンを使っていますか		
使っている	285	78.1%
使っていない	72	19.7%
その他・答えない	1	0.3%
不明	7	1.9%

仕事関連や趣味、メール

問9 どういうことに使っていますか(該当するものすべて)		
主に社内での連絡	221	77.5%
ニュースや最新情報の収集	198	69.5%
主に社外との業務上の連絡	198	69.5%
友達や仲間との連絡	113	39.6%
研究や勉強	81	28.4%
買い物や生活情報の収集	59	20.7%
趣味や娯楽	55	19.3%
その他	12	4.2%
答えない	0	0.0%
不明	0	0.0%

情報化に意欲、期待が84%

問10 あなたは、あなたの企業にとってインターネットにどの程度期待していますか		
大いに期待している	125	34.2%
ある程度期待している	183	50.1%
あまり期待していない	43	11.8%
まったく期待していない	5	1.4%
その他・答えない	0	0.0%
不明	9	2.5%

「中途採用」がトップ、さまざまな雇用を併用

問11 今後、あなたの会社では雇用の形として何に注目しますか(2つ以内)		
中途採用	179	49.0%
定期採用	148	40.5%
パート・アルバイト	107	29.3%
契約社員	77	21.1%
派遣社員	59	16.2%
高齢者雇用	39	10.7%
外国人労働者	31	8.5%
女性雇用の拡大	25	6.8%
在宅契約	8	2.2%
その他	2	0.5%
答えない	1	0.3%
不明	8	2.2%

「定年延長」や「再雇用」が大勢

問12 あなたの会社では、高齢者の雇用継続はどうなっていますか		
定年延長・再雇用とも実施している	70	19.2%
定年延長を実施している	13	3.6%
再雇用を実施している	157	43.0%
定年延長・再雇用とも実施していない	84	23.0%
その他	28	7.7%
答えない	3	0.8%
不明	10	2.7%

悪い方向 「国の財政」「景気・物価」「若者のモラル」

	よい方向		悪い方向		どちらともいえない		不明	
	今回	前回	今回	前回	今回	前回	今回	前回
外交・防衛	6.3%	20.9%	52.6%	21.7%	37.0%	53.2%	4.1%	4.2%
国の財政	0.5%	0.8%	97.5%	85.5%	1.1%	10.0%	0.8%	3.6%
物価・景気	1.4%	22.6%	89.3%	27.0%	7.9%	46.8%	1.4%	3.6%
土地・住宅	20.5%	28.4%	40.3%	22.6%	37.5%	45.1%	1.6%	3.9%
雇用・労働条件	5.2%	6.1%	64.1%	64.9%	29.0%	25.6%	1.6%	3.3%
医療・福祉	29.3%	40.1%	19.7%	21.2%	48.2%	34.8%	2.7%	3.9%
教育	4.9%	8.6%	55.1%	60.7%	38.1%	26.7%	1.9%	3.9%
エネルギー	15.3%	17.5%	31.5%	37.3%	50.7%	40.9%	2.5%	4.2%
自然環境	24.7%	19.8%	43.6%	55.2%	29.9%	21.4%	1.9%	3.6%
生活環境	21.4%	20.1%	33.4%	39.8%	43.8%	36.8%	1.4%	3.3%
治安	11.0%	11.4%	64.1%	60.7%	23.6%	24.2%	1.4%	3.6%
防災	28.8%	41.5%	14.0%	12.3%	55.6%	42.9%	1.6%	3.3%
交通秩序	20.3%	25.3%	30.1%	32.9%	47.4%	38.2%	2.2%	3.6%
社会風潮	1.9%	1.7%	75.6%	73.5%	20.5%	21.4%	1.9%	3.3%
若者のモラル	0.0%	1.1%	83.6%	79.9%	15.3%	15.3%	1.1%	3.6%
地域格差	11.0%	15.3%	45.2%	40.7%	42.2%	40.1%	1.6%	3.9%
国際化	25.2%	43.2%	20.3%	12.8%	53.2%	40.7%	1.4%	3.3%

調査票

(2001.03)

ご記入のお願い

質問は全部で13問ございます。該当する質問はすべてご回答ください。

ご回答は枠の中へ、該当の数字をご記入ください。

「その他」に該当する場合は、()の中に具体的内容をご記入ください。

問1 現在の経済状況や政治についてお聞きします。あなたの企業経営の実感では、今の景気はどんな段階だと思いますか。

好況が続いている	不況のまま足踏みしている
不況から回復し拡大している	不況がさらに深刻化している
不況の底から回復の兆しがある	なんともいえない・わからない

問2 あなたが現在、最も関心を持っている経済的課題などは何ですか。1つに絞ってお答えください。

景気	株 価	産業空洞化
雇用・収入	金 利	国際競争力
物 価	財政・税金	情報技術
地 価	高齢化・少子化	その他()

問3 今年夏に参議院選挙がありますが、あなたはどの政党に最も伸びてほしいですか。

自民党	自由党	保守党
民主党	共産党	その他の政党()
公明党	社民党	伸びてほしい政党はない

問4 田中県政についてお聞きします。あなたは田中知事をどう思いますか。

支持する	支持しない
どちらかといえば支持する	なんともいえない・答えない
どちらかといえば支持しない	

問5 あなたは田中知事の施策について、どう評価しますか

A 「脱ダム」宣言について

支持する	支持しない
どちらかといえば支持する	なんともいえない・わからない
どちらかといえば支持しない	

B 県立高校の12通学区見直し問題について

支持する	支持しない
どちらかといえば支持する	なんともいえない・わからない
どちらかといえば支持しない	

C 田中知事に対して、長野県議会には主としてどのような役割を期待しますか

県行政のチェック機能	その他
県民と県行政とのパイプ役	()
県行政への政策的提言	なんともいえない・わからない

問6 あなたは、今後の長野県政が最も優先して取り組んでほしい分野は何ですか。

1つに絞ってお答えください。

交通	行財政改革	防災
商業・観光	教育	福祉・医療
工業	環境	その他()
農林業	情報・通信	とくにない・わからない

問7 あなたは、現在の長野県が良い方向、悪い方向のどちらに向かっていると思いますか。あてはまる欄の数字を○でかこってください。

	よい方向	悪い方向	どちらともいえない
A 高齢者福祉・介護	1	2	3
B 乳幼児の育成環境	1	2	3
C 住環境	1	2	3
D 地域づくり	1	2	3
E ごみ産業廃棄物	1	2	3
F 公園・緑地	1	2	3
G 青少年の育成	1	2	3
H 学校教育	1	2	3
I 障害者の社会参加	1	2	3
J 道路交通網	1	2	3
K 公共交通機関	1	2	3

L	情報技術	1	2	3
M	行政の情報公開	1	2	3
N	地域格差	1	2	3
O	雇用確保	1	2	3
P	男女平等	1	2	3
Q	生涯学習	1	2	3
R	文化・芸術の振興	1	2	3
S	中小企業振興	1	2	3
T	観光立県	1	2	3
U	スポーツ・リクリエーションの振興	1	2	3
V	国際交流の推進	1	2	3
W	中心市街地	1	2	3

問8 情報技術（IT）についてお聞きします。あなたはパソコンを使っていますか。

使っている	問9、10へ
使っていない	問10へ
その他・答えない	問10へ

問9 <問8で「使っている」と答えた人だけにおたずねします>

どういうことに使っていますか。該当するものすべてにお答えください。

ニュースや最新情報の収集
 買い物や生活情報の収集
 主に社内での連絡
 主に社外との業務上の連絡
 友達や仲間との連絡
 研究や勉強
 趣味や娯楽（具体的に）
 その他（具体的に）
 答えない

問10 あなたは、あなたの企業にとってインターネットにどの程度期待していますか。

大いに期待している	まったく期待していない
ある程度期待している	その他・答えない
あまり期待していない	

問11 今後の雇用についてお聞きします。あなたの会社では、雇用の形として何に注目しますか。2つ以内でお答えください。

定期採用	契約社員	在宅契約
中途採用	高齢者雇用	その他
パート・アルバイト	派遣社員	()
女性雇用の拡大	外国人労働者	答えない

問12 あなたの会社では、現在の高齢者(60歳以降)の雇用継続はどうなっていますか。

定年延長・再雇用とも実施している (歳まで)
 定年延長を実施している (歳まで)
 再雇用を実施している (歳まで)
 定年延長・再雇用とも実施していない
 その他 ()
 答えない

問13 あなたは、日本がよい方向、悪い方向のどちらに向かっていると思いますか。あてはまる欄の数字を でかこってください。

	よい方向	悪い方向	どちらとも いえない
A 外交・防衛	1	2	3
B 国の財政	1	2	3
C 物価・景気	1	2	3
D 土地・住宅	1	2	3
E 雇用・労働条件	1	2	3
F 医療・福祉	1	2	3
G 教育	1	2	3
H エネルギー	1	2	3
I 自然環境	1	2	3
J 生活環境	1	2	3
K 治安	1	2	3
L 防災	1	2	3
M 交通秩序	1	2	3
N 社会風潮	1	2	3
O 若者のモラル	1	2	3
P 地域格差	1	2	3
Q 国際化	1	2	3

最後に社長ご自身と御社についてお伺いします。結果をまとめる上で必要となりますので宜しくお願い致します。

1	出身地	県内 県外 (都道府県)	4	御社の業種 < 製造業 > 電子・電機・精密・金属 一般機械・輸送機械 食品・飲料・酒 衣料・スポーツ用品 木材・木製品・紙・パルプ 薬品・化学 印刷・出版 その他 (具体的に) < 非製造業 > 建設業・設備工事・不動産業 卸・小売業 金融・保険・証券業 運輸・通信 サービス業(レジャー・飲食店・ホテル等) 病院・医療関係 その他 (具体的に)
2	年 代	20代 30代 40代 50代 60代 70代以上		
3	資本金	3千万円未満 3千万円以上 1億円未満 1億円以上 5億円未満 5億円以上 10億円未満 10億円以上		

< お忙しいところ、ご協力ありがとうございました >

お手数をお掛けして恐縮ですが、同封の返信用封筒で、**4月9日(月)まで**にご投函くださいますようお願い申し上げます。