

2013年3月

長野県松本市・埼玉県越谷市・中国・韓国

健康とライフスタイルに 関する国際比較調査

松本市の特徴

I	調査の設計	1
II	松本市の特徴	3



一般社団法人 長野県世論調査協会

Tel 026-233-3616 Fax 026-233-3610

<http://www.nagano-yoron.or.jp>

I 調査の設計

▽調査の目的

本研究は、平成22年度に埼玉県立大学と北京大学公衆衛生大学院との間で交わされた「覚書き」に基づいて始められた国際共同研究に韓国新丘大学を加えた、3カ国6地域における健康とライフスタイルに関する比較研究であり、各地域の保健医療福祉政策等に役立つことを目的としている。平成24年度は、ほぼ統一した質問紙を用いた調査を同時期に実施し、各地域住民の健康に関する意識と行動の現状を多方面から分析・検討した。

長野県世論調査協会は埼玉県立大学と共同で、2003年から「健康とライフスタイル」の国内比較調査を実施しており、今回もその一環で参加した。

県内では「健康寿命延伸都市」創造に、先駆的に取り組んでいる松本市を対象に調査した。

▽調査対象

- ・長野県松本市 1500人
- ・埼玉県越谷市 1500人
- ・中国北京市 1742人
(右安門 422人、中関村 400人、南彩 920人)
- ・韓国城南市 905人

▽抽出方法

- ・松本市 住民基本台帳から無作為抽出
- ・越谷市 住民基本台帳から無作為抽出
- ・中国 集合調査法
- ・韓国 集合調査法

▽調査時期

2012年6月～8月

▽調査方法

- ・松本市 郵送（一部ファクス、インターネット回収）
- ・越谷市 郵送
- ・中国 面接
- ・韓国 面接

★集計データは各問の「不明」を除外

▽有効回収数

- ・松本市 787人
- ・越谷市 880人
- ・中国 1742人
- ・韓国 905人

▽研究主体

埼玉県立大学学長指定研究『健康とライフスタイルに関する国際比較研究』班

▽研究分担

北京大学公衆衛生大学院

新丘大学生命環境学部

▽研究協力

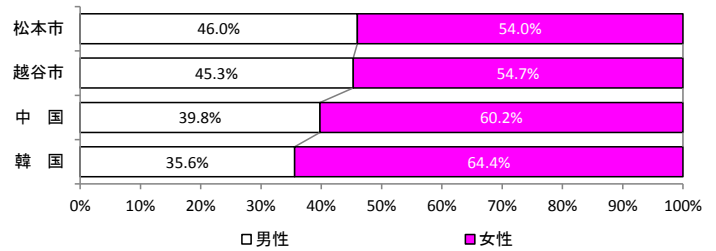
長野県世論調査協会

埼玉県越谷市

回収サンプルの内訳

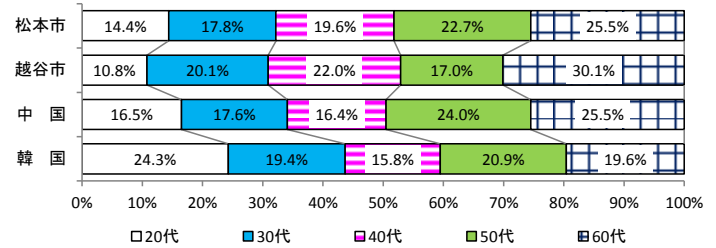
【性別】

	松本市		越谷市		中国		韓国	
男性	362	46.0%	399	45.3%	691	39.8%	322	35.6%
女性	425	54.0%	481	54.7%	1047	60.2%	583	64.4%



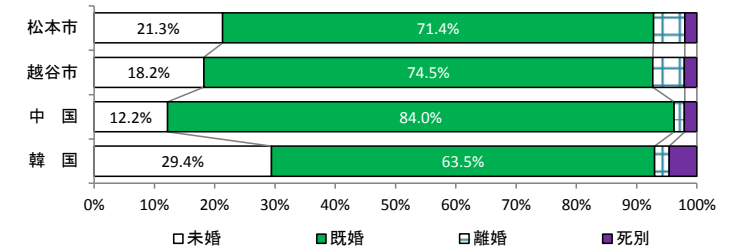
【年代】

	松本市		越谷市		中国		韓国	
20代	112	14.4%	95	10.8%	287	16.5%	220	24.3%
30代	139	17.8%	177	20.1%	307	17.6%	176	19.4%
40代	153	19.6%	193	22.0%	286	16.4%	143	15.8%
50代	177	22.7%	149	17.0%	418	24.0%	189	20.9%
60代	199	25.5%	265	30.1%	444	25.5%	177	19.6%



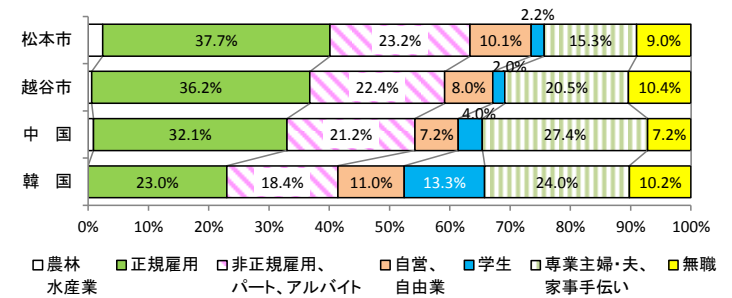
【結婚】

	松本市		越谷市		中国		韓国	
未婚	167	21.3%	160	18.2%	212	12.2%	266	29.4%
既婚	559	71.4%	653	74.5%	1464	84.0%	574	63.5%
離婚	41	5.2%	46	5.2%	29	1.7%	22	2.4%
死別	16	2.0%	18	2.1%	37	2.1%	42	4.6%



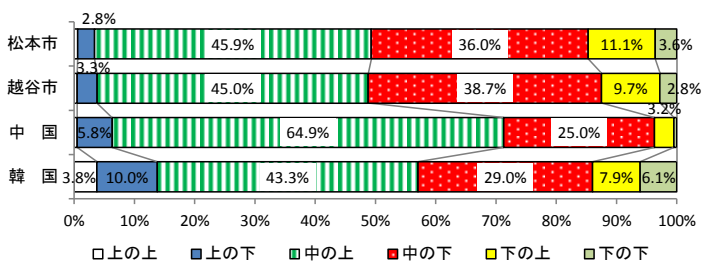
【職業】

	松本市		越谷市		中国		韓国	
農林水産業	19	2.4%	5	0.6%	15	0.9%	-	-
正規雇用	294	37.7%	318	36.2%	558	32.1%	207	23.0%
非正規雇用、パート、アルバイト	181	23.2%	197	22.4%	368	21.2%	165	18.4%
自営、自由業	79	10.1%	70	8.0%	125	7.2%	99	11.0%
学生	17	2.2%	18	2.0%	70	4.0%	120	13.3%
専業主婦・夫、家事手伝い	119	15.3%	180	20.5%	475	27.4%	216	24.0%
無職	70	9.0%	91	10.4%	125	7.2%	92	10.2%



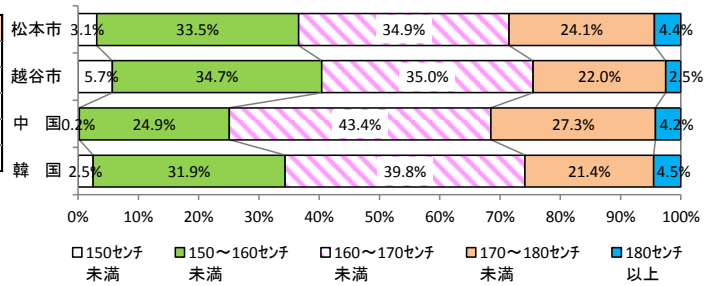
【暮らしぶり】

	松本市		越谷市		中国		韓国	
上の上	5	0.6%	4	0.5%	9	0.5%	34	3.8%
上の下	22	2.8%	29	3.3%	101	5.8%	90	10.0%
中の上	357	45.9%	390	45.0%	1128	64.9%	390	43.3%
中の下	280	36.0%	335	38.7%	435	25.0%	261	29.0%
下の上	86	11.1%	84	9.7%	56	3.2%	71	7.9%
下の下	28	3.6%	24	2.8%	9	0.5%	55	6.1%



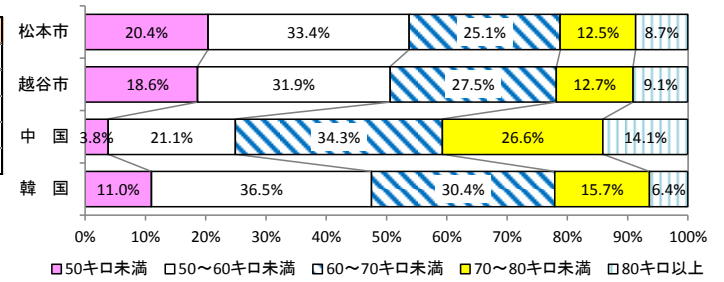
【身長】

	松本市		越谷市		中国		韓国	
150センチ未満	24	3.1%	50	5.7%	3	0.2%	22	2.5%
150～160センチ未満	259	33.5%	304	34.7%	433	24.9%	286	31.9%
160～170センチ未満	270	34.9%	307	35.0%	756	43.4%	357	39.8%
170～180センチ未満	186	24.1%	193	22.0%	476	27.3%	192	21.4%
180センチ以上	34	4.4%	22	2.5%	74	4.2%	40	4.5%



【体重】

	松本市		越谷市		中国		韓国	
50キロ未満	155	20.4%	161	18.6%	67	3.8%	99	11.0%
50～60キロ未満	254	33.4%	276	31.9%	368	21.1%	327	36.5%
60～70キロ未満	191	25.1%	238	27.5%	598	34.3%	273	30.4%
70～80キロ未満	95	12.5%	110	12.7%	463	26.6%	141	15.7%
80キロ以上	66	8.7%	79	9.1%	245	14.1%	57	6.4%

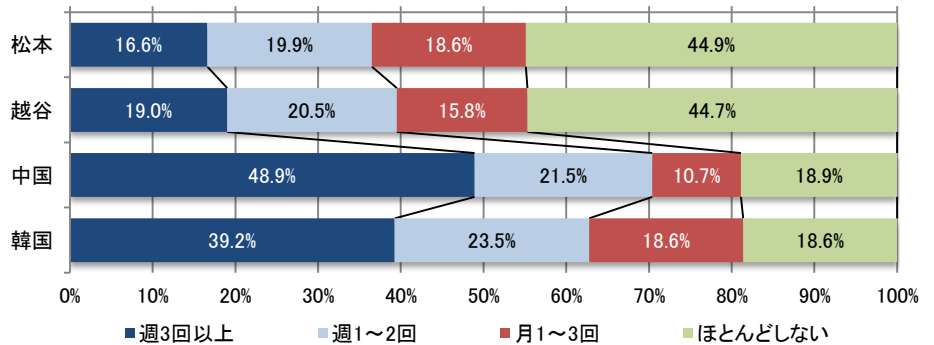


II 松本市の特徴

日本・中国・韓国の国際比較調査から、松本市の特徴として①受動喫煙が少ない②食生活が良い③高齢者でも働いている人が多い④通勤時間が短い⑤地元出身者が多い⑥4地域間で最も肥満が少ない⑦運動が少ない⑧アレルギー疾患が多い—といった結果が浮かび上がった。

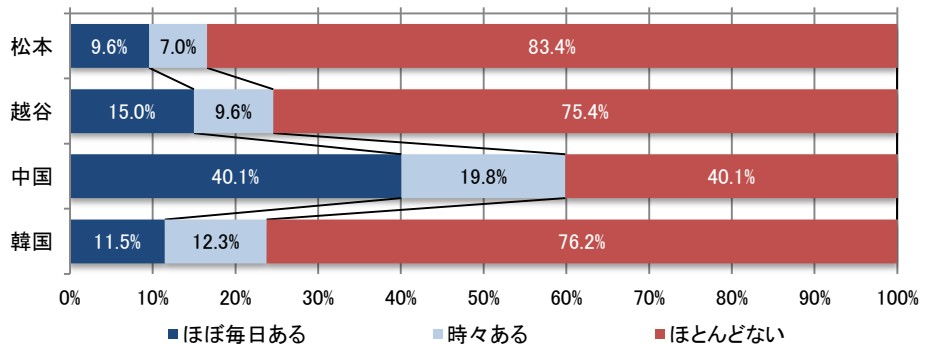
30分以上の運動 「週1回以上」37% 中国は約70%

ふだん30分以上の運動をどの程度の頻度で行っているか尋ねたところ、「週3回以上」と「週1〜2回」の合算で37%にとどまり、4地域間で最も低かった。「ほとんどしない」は越谷市と並んで45%。



家庭内の受動喫煙 「ほとんどない」8割超

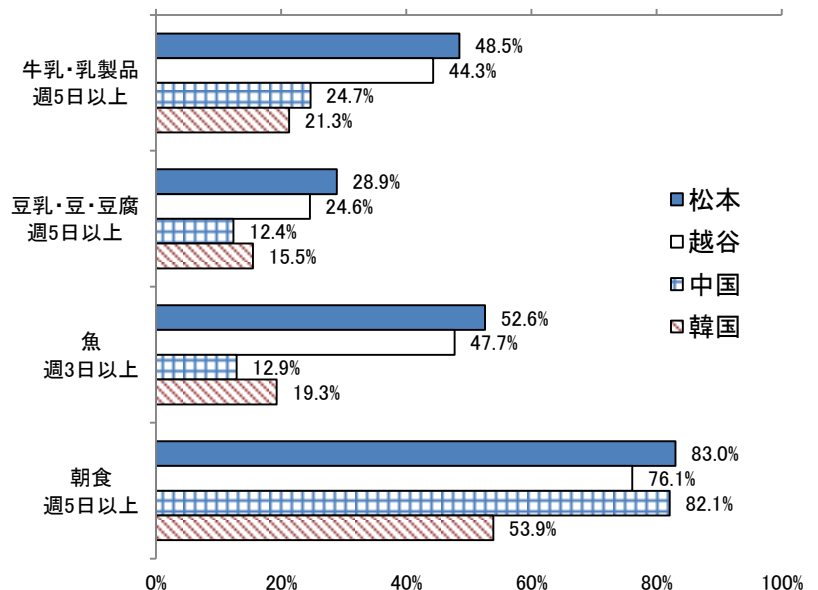
家庭内の受動喫煙では、「ほとんどない」が4地域間で最も高い83%。「ほぼ毎日ある」は10%と低く、松本市は他地域に比べ分煙が進んでいる傾向。



食事 乳製品・豆製品・魚の摂取頻度高め 朝食「欠かさない」83%

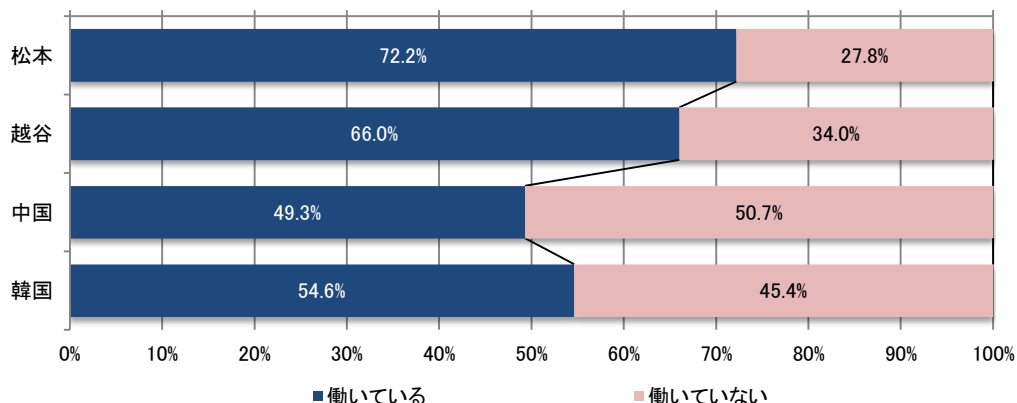
食品を摂る頻度について聞いたところ、「牛乳・乳製品」と「豆乳・豆・豆腐」、「朝食」を週に5日以上、「魚」を週3日以上摂っている割合が4地域間で最も高かった。

「野菜」や「果物」は中国が最も高く、とくに「果物」では中国の「週5日以上」42%に対して松本市は22%と20ポイント差。



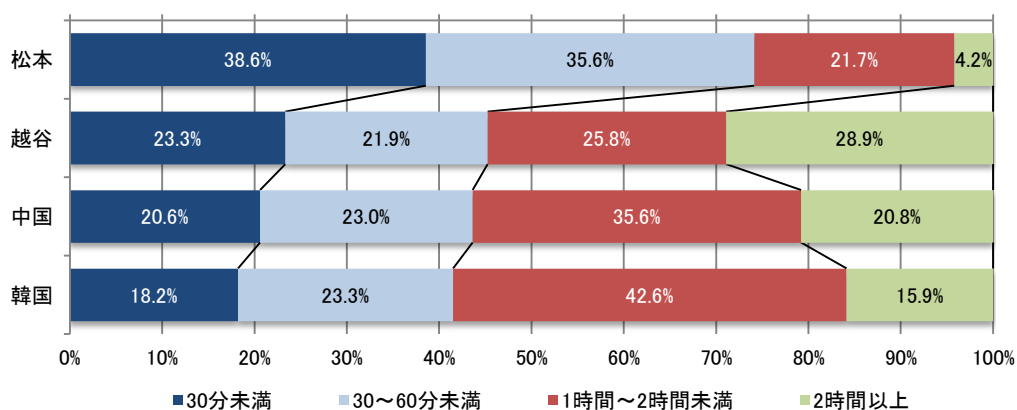
働いているか 「働いている」7割 高齢層でも過半数

「働いている」が7割を超え、最も高かった。年代別では60代で55%が「働いている」と回答しており、高齢層でも働いている人が多い。



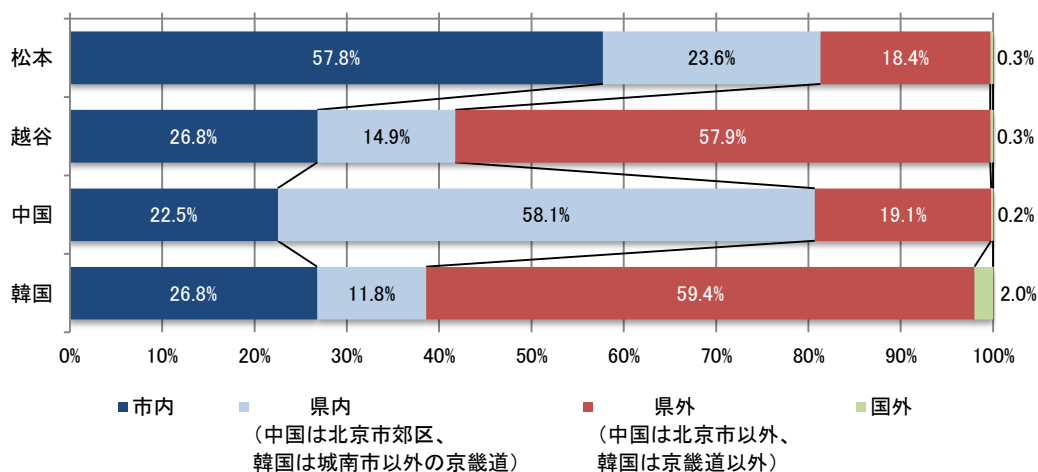
通勤時間 1時間未満が7割以上 他地域は4割台

往復の通勤時間の長さを尋ねた。「30分未満」と「30～60分未満」の合算で74%と、他地域に比べて通勤時間がかなり短い。



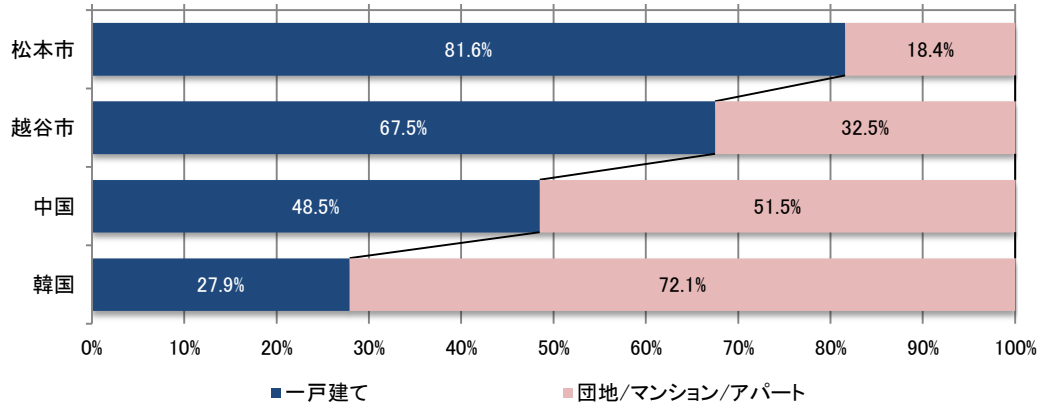
出身地 「市内」58% 「県外」は18%

「市内」が最も高い58%。中国と韓国は選択肢が異なるため一概には比較できないが、松本市は地元出身の人が多くわかる。



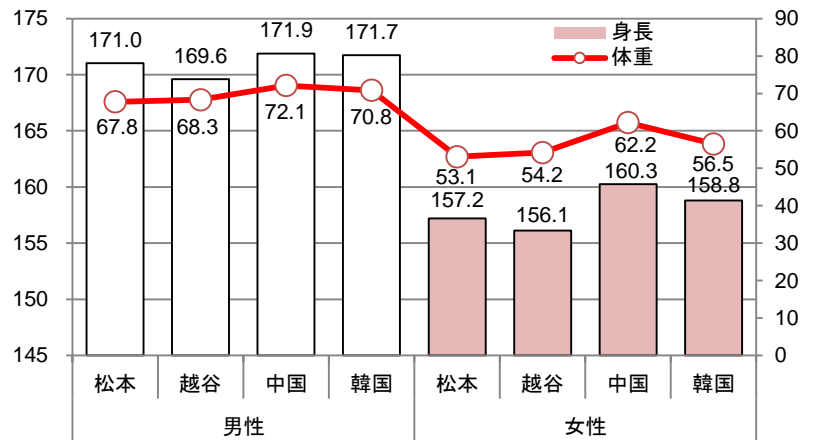
住居 「一戸建て」8割

「一戸建て」が82%と4地域間で最も高い。集合住宅は18%で、韓国72%や中国52%に比べてかなり低い。



身長と体重 平均体重 男女とも低め

男性の平均身長は171センチで越谷市よりやや高く、平均体重は68キロで最も低い。女性についても同様の傾向で、平均身長157センチで3番手、平均体重は最低の53キロだった。

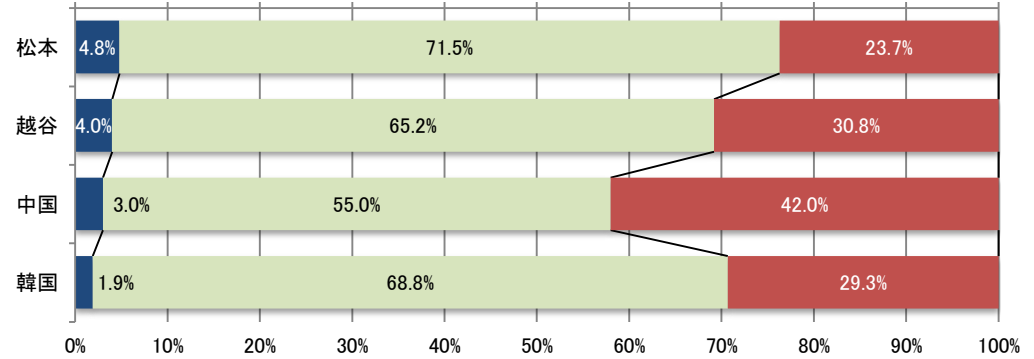


BMI 「肥満」男女とも4地域間で最も低く

身長と体重からBMI(体格指数)を計算し、「痩せ」(BMI18.5未満)「標準」(18.5以上25未満)「肥満」(25以上)の3分類で集計した。

「標準」は男性で最も高い72%、女性で韓国と同列の77%。一方「肥満」は男性で24%、女性で11%と、4地域間で最も低かった。

◆男性



◆女性

